

## Lurralde okupazioa, etxegintza eta biztanleriaren hedapenari buruzko datuak 1991 - 2008

**G**obernatzen gaituzten erakunde eta alderdiek aldiro zuzentzen dizkiguten propaganda-kanpainei kasu egingo bagenie, ingurumenaren arazoez kezkatzen den gizarte eta mundu batean bizi garela pentsa genezake, baita erakunde zein alderdi hauen eskutik politika arrazionalak eta ekologikoak heltzen zaizkigula ere.

Guztiok geure “*aztarna ekologikoa*” txikiagotu beharko genukeela eta etorkizuna “*garapen jasangarriaren*” bidez soilik posiblea dela esaten digute besteak beste, propagandako kanpaina hauetan.

Horrela izanik, erakundeen “*marketin berde*” honen oinarritzko mezuarekin bat gatoz. Izan ere, mugimendu ekologistak hamarkadak daramatza hau aldarrikatzen.

Errealitatea aztertzen dugunean, zoritxarrez, erakundeek eta hauek zuzentzen dituzten alderdiek, aldarrikatzen dutenaren kontrakoa egiten dutela ikusten dugu. Alde batetik, natura suntsitzen duten ekintzak areagotzen ari dira; bestetik, euren lehentasuna ez da orain zein etorkizun duina bermatzea, baizik eta elite espekulatzailentzako berehalako etekin ekonomikoa lortzea.

Barakaldon bai hirigintzan eta baita ekonomian ere, aldaketa handia eman da azken bi hamarkadetan. Herri industrialia izatetik, ekonomikoki zerbitzu-sektore bilakatzerara pasatu da. Hirigintza anarkiko eta ezatsegina izatetik diseinuzko fatxadak, oinezkoentzako kale batzuk, BECa eta Metroa izatera igaro da.

Udal Gobernuak parke eta zonalde berde gehiago, aisi eta zerbitzu hobeak dauzkagula esaten digu, baina hau guztia egia da?

Ikerketa honetan etxebizitzaren eraikuntza eta honek Barakaldoko ingurumenean eta naturan daukan eragina aztertu ditugu. Ateratako ondorioak orrialde honetan bertan laburtuta ikus ditzakegu: ez dute gizarteak dituen beharren edo behar demografikoen arabera eraiki, baizik eta kapital-espekulatzailen beharren arabera. Gainera, hau guztia gauzatzeko, aro industrialeko eraikuntza prozesuan gutxi gora-behera mantenduak zeuden berdegunerik handi eta naturalenak porlanez bete dituzte. Horiek dira propaganda ofizialean aipatzen diren “*garapen jasangarria*” sustatzea eta “*aztarna ekologikoa*” murriztea?



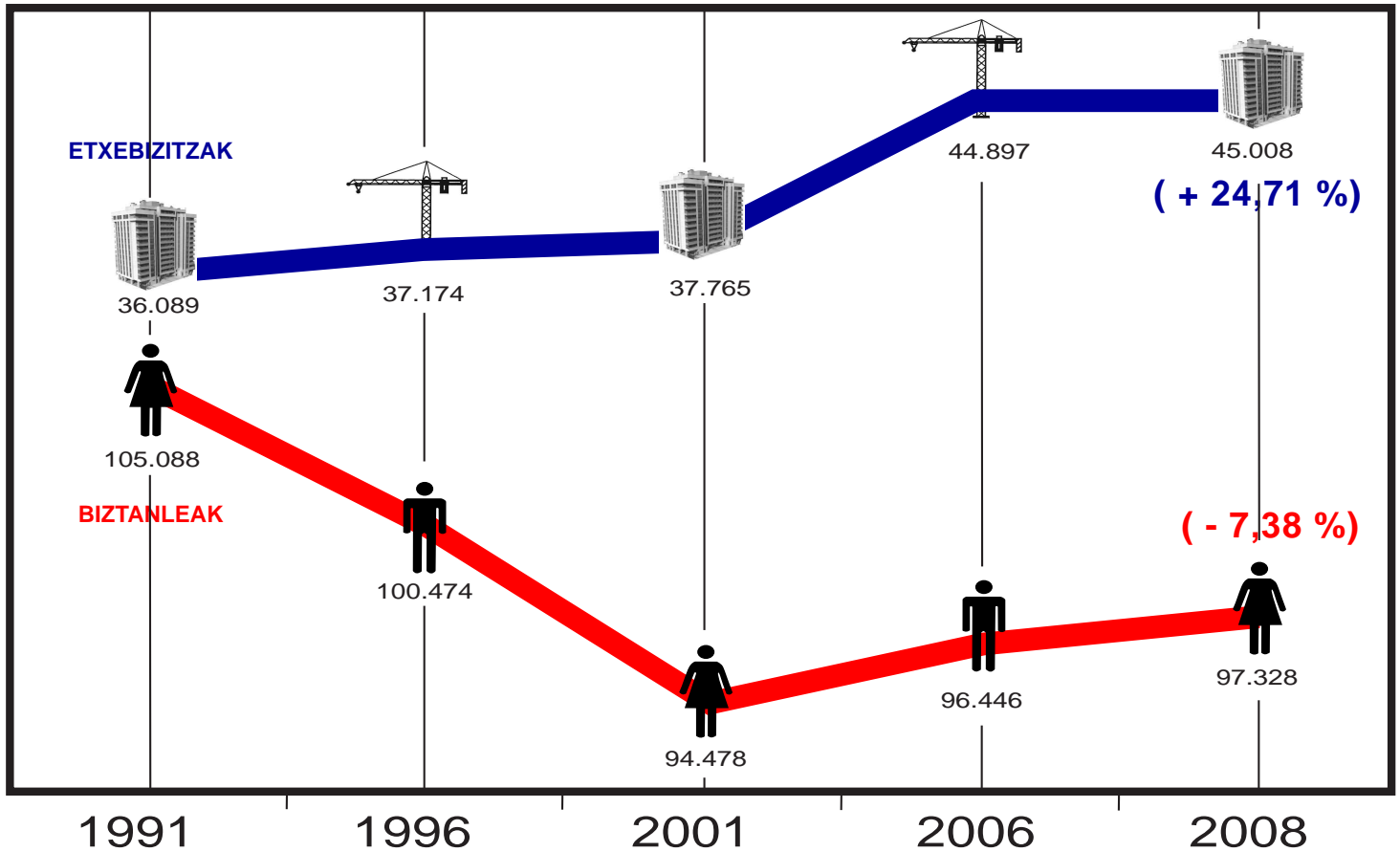
Gorostiza eta Errekaxto bezalako balio handiko natur guneetan etxebizitzaren eraikuntza masiboari gehitzen badizkiogu egiten ari diren azpiegitura erraldoiak (Super Sur edota Hegoaldeko Trenbide Saihesbidearen egitasmoa), eta Tellituko harrobia zabaltzearen arriskua kontuan hartuz gero, konturatuko gara Barakaldoko ingurumen-balantzea ezin kezkarriagoa dela.

Exageratzen ari garela uste duzu? Ondorengo datuak begira itzazu eta zuk zeuk erabaki.

Datu iturria: EUSTAT

**GARAPEN JASANGAITZA  
NEURRIRIK GABEKO ESPEKULAZIOA  
NATURGUNEEN SUNTSIPENA**

# BIZTANLE ETA ETXEBIZITZA KOPURUAREN HEDAPENA. 1991-2008



Datu objektiboek erakusten digute Barakaldon, **2008an 1991an baino 7.760 biztanle gutxiago** zeudela, etxebizitzaren kopuruak ordea, gora egin zuen, ia **9.000** etxebizitza gehiago.

Ez dute eraiki behar demografikoari erantzuteko

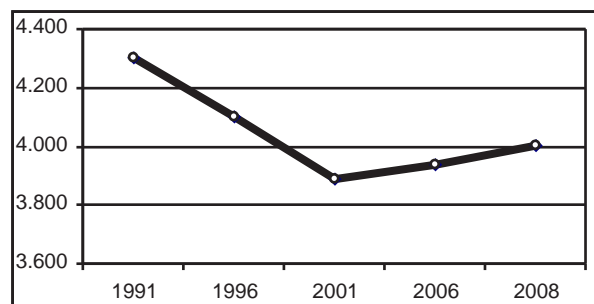
, espekulazioa eta inbertsioa oinarritzat izan dituen jardura ekonomikoa baino ez da izan. Horretarako, ingurumen eta ekologia-balio handia zuten zonaldeak hondatzeko ez dute batere arazorik izan barakaldarron bizi-kalitatea kaltetu badute ere.

## Biztanleriaren dentsitatea

Biztanleriaren dentsitateak, zehaztutako azalera batetan aurki ditzakegun biztanle kopurua adierazten du, datuak kilometro karratuko dauden biztanle kopurua unitatetan adierazten dira. Datu honek lurraldearen masifikazio maila islatzen du,

kasu honetan udalerrriarenak, biztanleriaren aglomerazioa balore honekiko proportzionala baita. Barakaldoko biztanleriaren dentsitateari buruzko datuak honako hauek dira:

URTEA	DENTSITATEA
1991	4.302
1996	4.102
2001	3.888
2006	3.935,80
2008	4.005,27



Gure udalerriaren **1991-2001** urteen artean, biztanleriaren dentsitatea % **9,62** jaitsi zen, datu hauek logikoak dira, biztanle kopurua denboraldi honetan antzeko portzentajea, % **10,096**, murriztu baitzen. Baina etxebizitza kopuruari erreparatzen baldin badiogu, hauen kopurua bi urte hauen artean, % **4,64** igo zela ikus dezakegu.

**2001** eta **2008** urteen arteko denboraldiak, biztanleriaren dentsitatearen eta udalerriko biztanle kopuruaren igoera ditu ezaugarritzat, **2001**eko datuak oinarritzat hartzen baditugu, azpimarragarria

da, bi parametro hauek proportzio berean handitzen direla, % **3,016** hain zuzen. Baina zazpi urte hauetan etxebizitzaren kopuruak izan duen bilakaera aztertuz gero, hauen kopurua proportzio handiagoan handitu dela ohartuko gara, % **19,179**.

Beraz, etxebizitza kopuruaren datuak berriz ere, bere erreferentziako parametroak izan beharko lirakekeen datuekiko independenteak dira. Kontuan hartzen badugu udalerriak biztanle berrien beharrak asetzeko adina etxebizitza bazituela, are harrigarriagoa da hau.

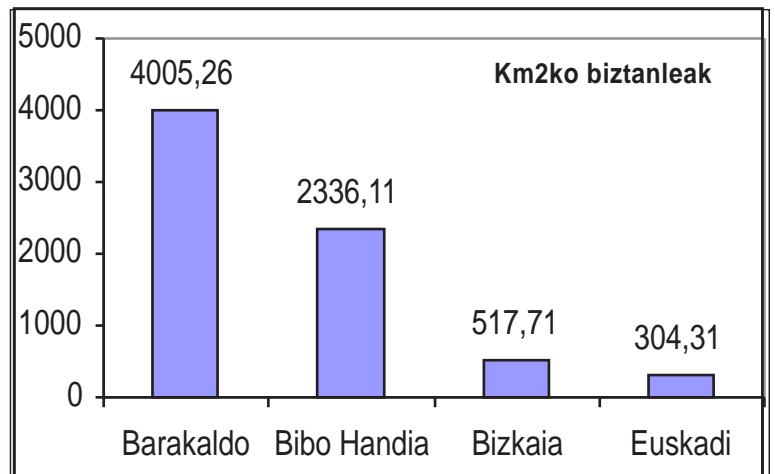
## Beste zonalde batzuen dentsitatearekiko alderaketa

Orain, udalerriaren datuak modu sakonagoan aztertzeko, bere eskualdeko, Bilbo Handia, bere probintziako, Bizkaia, eta EAEko datuekin alderatuko ditugu.

Lau maila hauetako biztanleriaren dentsitatearen datuak ondoko grafikoan agertzen dira; 2009-08-28an jasoak.

Proposaturiko edozein azterketa mailaren datuekin alderatzen badugu, datu hauek aurretik bagenekiena berresten dute: Barakaldok Ibaizabalen edota Bilboko Itsasadarraren ezkerrekoa osatzen duten gainontzeko udalerriek bezala (Santurtzi, Portugalete, Sestao...), biztanleriaren dentsitate maila ikaragarria daukela .

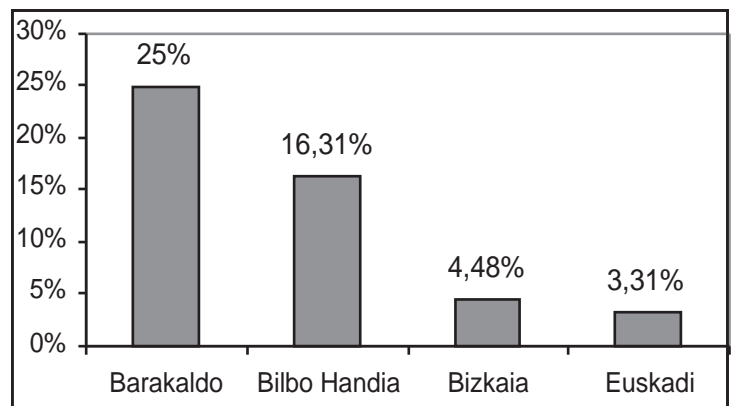
Azterketa mailan gora goazen heinean mailen arteko aldea handituz doa, EAEn eta udalerriaren artean **3.700,35** bizt/km2ko desberdintasunera iritsi arte.



## Hiri-lurzoru kantitatea

Gure udalerriaren azaleraren % **25** hiri-lurzoru moduan kalifikatuta dago. Lehenengo hausnarketa batean datu hau ona dela pentsa genezake, izan ere, honek Barakaldoko lurzoruaren ¾ ak eraikuntza proiektuetatik, oraingoz, salbu daudela esan nahi du. Baina proportzio honen arrazoiak udalerriak bere orografia konplexuagatik bertan eraikitzea oso zaila eta garestia den Argalarrio eta Sasiburu Mendikatea bezalako guneak bere barne hartzen dituelako baino ez da. Eta Basatxun ikusi dugun bezala, oztopo hau oso errez gainditzen du Udal Gobernuak.

Gainera, datu hauek Bilbo Handiko (%**16,31**), Bizkaiko (%**4,48**) eta EAEko (%**3,31**) datuekin



alderatzen baldin baditugu, Barakaldok gainontzeko mailak baino hiri-lurzoru moduan kalifikatutako azalera handiagoa daukela konturatuko gara.

## Hutsik dauden etxebizitzak

2008an Barakaldon **4.053** etxebizitza hutsik zeuden. Honek argi uzten du, gaur egun dagoen etxebizitza kopurua behar dena baino handiagoa dela, baina honek ez ditu etxebizitzak merkeago bihurtu, ezta behar handiena duten gizarte sektoreei zuzendutako gizarte-politikak ekarri.



Berriotxoak-en aldarrikapena

## Hiri-lurzoruan dauden parke, lorategi eta berdeguneen

Parametro hau lurralde baten bizi kalitatea deritzona neurtzeko erabilienetako bat da. Barakaldok eskuratutako datuak ez dira batere onak, udalerriko azaleraren **%12,27** baino ez da edozein motako zonalde berdea.

Bestalde, adierazle gehienekin gertatzen den bezala, Barakaldo Bizkaia (**%12,87**) eta EA Eren (**%13,97**) azpitik dago honetan ere

## Gutxi ginen eta .....

Nahiz eta milaka etxebizitza hutsik egon eta maila demografikoak eta gizartearen beharrek etxebizitza gehiagoren eraikuntza eskatu ez, Udal Gobernuak era masiboan eraikitzeko lasterketa eroarekin aurrera jarraitzen du, non egiten duen kontuan hartu gabe. Batzuetan, Errekatox, Basatxu, Gorostitza... bezalako zonalde naturaletan eta beste batzuetan, Lutxanako Sefanitro bezalako industria-orubeetan.

Azken gune honetan **274.000** m<sup>2</sup> eraiki nahi zuten, baina epai ebazpen batek espekulatzailerei oparitzeko ziren **92.455** m<sup>2</sup> kentzen die. Hala ere, aurreikusitako etxebizitzak **2.000** dira. Horiei gehitu behar zaizkie beste **800**, Plastificantes Lutxanaren orubean egitekoak, gure ondare historikoa ziren Orkonerako txaletak suntsitu eta gero.



Orotara **2.800** etxebizitza gehiago.





# EUROAK, ZEMENTUA ETA GEZURRAK GURE AZKEN BERDEGUNEEN GAINEAN.

Udal Gobernuak Barakaldon industria garaian baino zonalde berde gehiago dauzkagula dio, Lorategi Botanikoa honen adibidetzat jartzen du.

Baina errealitatea bestelakoa da: **azken urte hauetan udalerriko zonalde berde zabal askoren suntsiketa areagotu baita.**

## ANSIO IBARRETA - ZULOKO

1999. Hau zegoen....

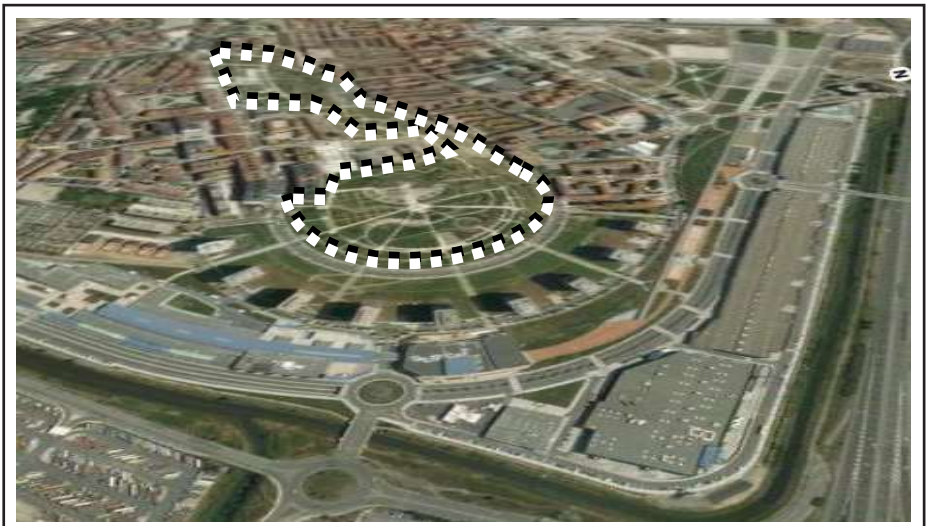


Eskualde honetan Ezkerraldeko azkenengo hezegunea mantentzen zen. Azken hamarkadetan auzo eta herritar mugimenduek, Ansio-Ibarreta Barakaldar guztiek erabili eta gozatu ahal izateko hiri-parke bat izatea eskatzen zuten.

Honetarako, zonaldea berreskuratu eta urteetan zehar han botatako hondakinak eta isuriak garbitzea beharrezkoa zen...eta...

2008. Hau utzi dute....

...eta noski, Udal Gobernuak zonaldea garbitu eta kutsadura kendu zuen... baina **1.200** etxebizitza (San Bizenteko dorreak) eraikitzeko eta dena porlanez estaltzeko, multinazional (MegaPark) eta kontsumismo basatienaren zorientasunerako eta herriko merkataritzaren kalterako.



Hori bai, Parke Botanikoa kontsolazio sari bezala eta "*zonalde berde gehiago*" dauzkagula dauzkatzen utzi zuten.





## GOROSTIZA

2002



2002. urtean Udaletxeak Hiri-lurzoruko Plan Partziala eta Barne-eraberritzeko Plan Berezia (PERI) onartu zituen, eraikuntza espekulatibo eta masiboa baimenduz landa-auzo honetan.

2009



Biztanle kopuru txikia eta Barakaldoko biztanleen aisiarako eremua den hirigune honetan **200** etxebizitza eraikitzen ari dira, eta ia hauen erdia txaletak dira.

## BASATXU



Zuhaitz, zelaiz eta **80** etxebizitza txikiez osatutako zonalde honek Gorostitza eta Errekatzok pairatu duten prozesu berbera jasango du: etxebizitza eta txaleten eraikuntza masiboa.

Orotara **400** etxebizitza gehiago.

## ERREKATXO



Gorostizan egin duen bezala Udal Gobernuak txaleten eraikuntza masiboa bultzatu du, dagoen etxebizitza kopurua bikoiztuz; **80** tik **180** ra pasatuz.

**Zer motako Barakaldo eraikitzen ari zaizkigu?  
Noren onerako?**

**MASIFIKAZIO ETA ESPEKULAZIO GEHIAGORIK EZ .  
BARAKALDO EKOLOGIKO ETA GIZATIARRAGO BATEN ALDE.  
GURE AZKEN GUNE NATURALENTZAKO BABESA ORAIN.**



## Datos sobre ocupación del territorio evolución de la población y construcción de vivienda 1991 - 2008

**S**i hiciéramos caso de las campañas de propaganda que periódicamente nos dirigen las instituciones y los partidos que nos gobiernan, pensaríamos que vivimos en una sociedad y un mundo en el que la preocupación por el medio ambiente está trayendo consigo unas políticas más racionales y ecológicas por parte de esas mismas instituciones y partidos.

En esas campañas de propaganda oficial nos informan que todos y todas debemos minimizar nuestra "huella ecológica" y que el futuro sólo es posible mediante un "desarrollo sostenible".

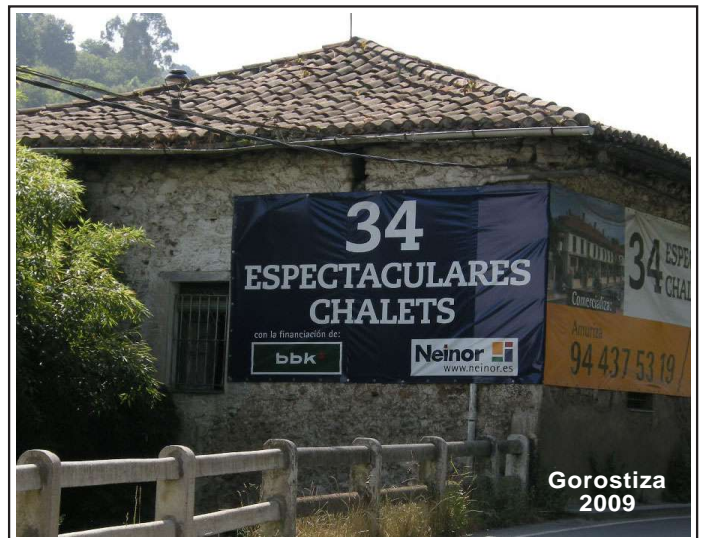
Y estamos de acuerdo con el mensaje de fondo de este "marketing verde" institucional. No en vano el movimiento ecologista lleva décadas reivindicándolo.

Sin embargo, si analizamos la realidad; lo que cada cual hace realmente y no lo que dice que hace, vemos con pesadumbre que las instituciones y los partidos que las dirigen hacen lo contrario de lo que predicán; que cada vez se aceleran más las prácticas destructivas con la naturaleza y que la prioridad no es garantizar un presente y un futuro digno, sino la obtención inmediata de beneficio económico para élites especulativas.

En Barakaldo en las dos últimas décadas se ha dado un cambio económico y urbanístico enorme. De ser un pueblo mayoritariamente industrial a girar económicamente en torno al sector servicios. De tener un urbanismo anárquico y desagradable a tener fachadas de diseño, algunas calles peatonales, el BEC y el Metro.

El Gobierno Municipal nos dice que tenemos más parques, más zonas verdes, mejor ocio, mejores servicios..... ¿Es todo eso cierto?

En este estudio hemos analizado el factor de la construcción de la vivienda y su impacto en el medio ambiente y la naturaleza de Barakaldo. Las conclusiones a las que hemos llegado vienen resumidas en esta misma página: no se ha construido de acuerdo a las necesidades demográficas y sociales sino en base a necesidades del capital especulativo, y además se ha hecho llenando de cemento amplias zonas verdes y naturales que se habían conservado, mal que bien, durante el proceso urbanizador de el periodo industrial ¿Esos son el "desarrollo sostenible" y la disminución de la "huella ecológica" de las que habla la propaganda oficial?



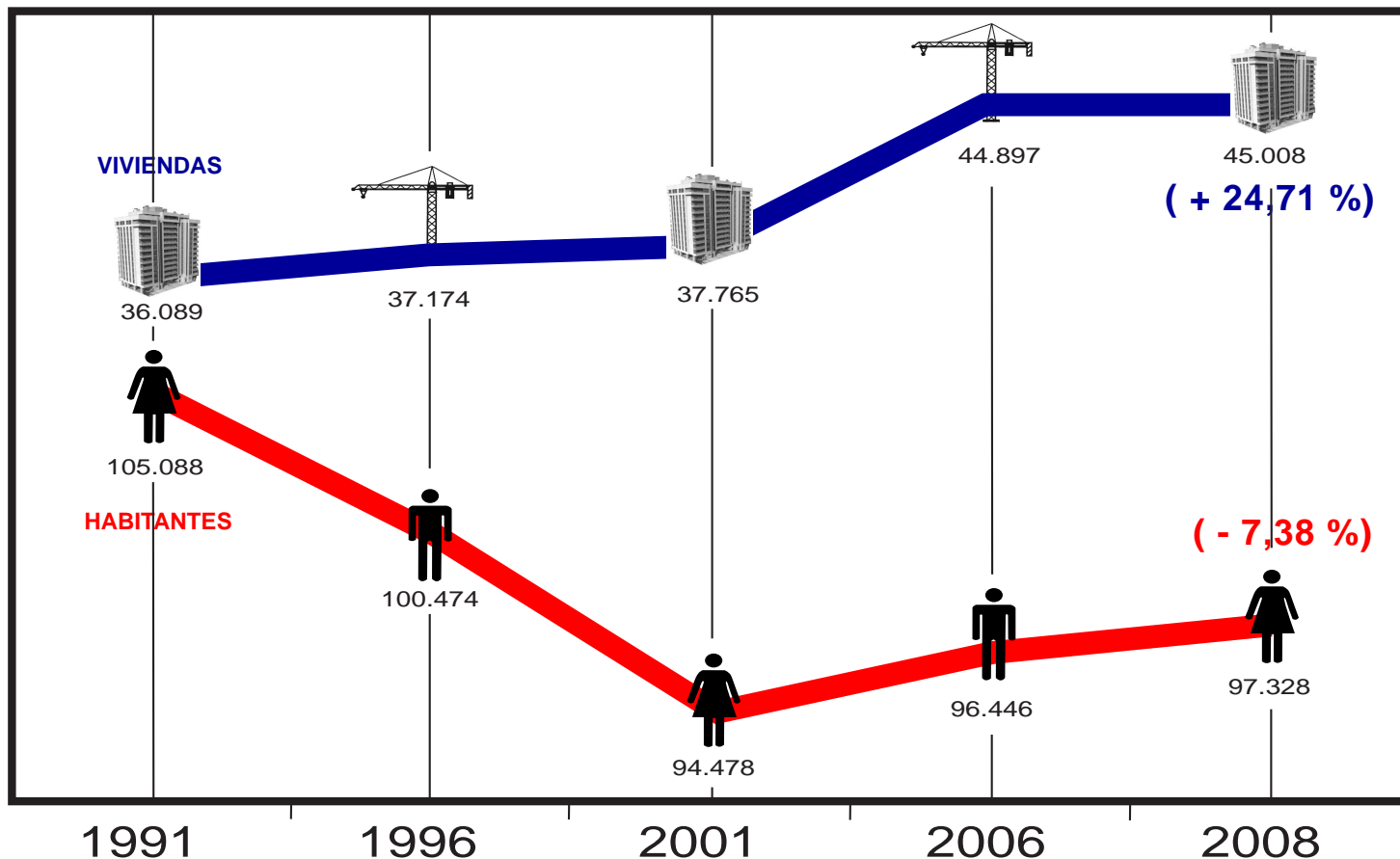
Si unimos la construcción masiva de viviendas en zonas naturales de gran valor, como Gorostiza y Errekato, con la construcción de infraestructuras faraónicas e innecesarias como la Super-Sur, las amenazas de la Variante Sur Ferroviaria o de la cantera de Tellitu, el balance medio ambiental de Barakaldo no puede ser más preocupante.

¿Exageramos? Decídelo tú mism@ después de ojear los datos que aportamos.

Fuente de datos: EUSTAT

**DESARROLLISMO INSOSTENIBLE  
ESPECULACION SIN LIMITE  
DESTRUCCION DE ESPACIOS NATURALES**

# EVOLUCION DE Nº DE HABITANTES Y VIVIENDAS. 1991-2008



Los datos objetivos nos muestran que en **2008** había en Barakaldo **7.760** habitantes menos que en **1991**, mientras que el número de viviendas había aumentado en casi **9.000** más.

demográfica de vivienda sino como una actividad económica de carácter inversor y especulativo. Y para ello no se ha dudado en sacrificar áreas de alto nivel ecológico y medioambiental para la calidad de vida de los y las barakaldesas.

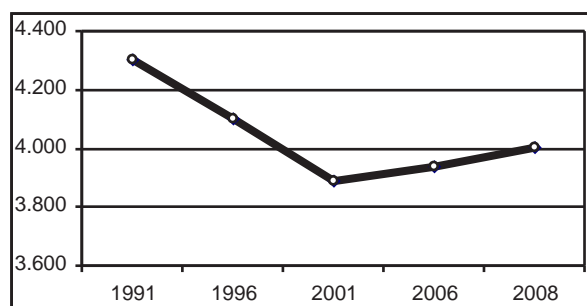
No se ha construido por una necesidad

## Densidad de población

La densidad de población indica el número de habitantes que podemos encontrar en una superficie definida, los datos se presentan en unidades de habitantes por Kilómetro cuadrado.

Este dato refleja el grado de masificación del territorio, del municipio en este caso, ya que la aglomeración de la población es proporcional a este valor. Los datos sobre la densidad poblacional en Barakaldo son los siguientes:

AÑO	DENSIDAD
1991	4.302
1996	4.102
2001	3.888
2006	3.935,80
2008	4.005,27





En nuestro municipio entre los años **1991-2001**, la densidad poblacional disminuyó en un **9,62 %**, estos datos son lógicos ya que el número de habitantes también se redujo en un porcentaje similar, un **10,096 %** para el mismo periodo. Pero si atendemos al número de viviendas en el municipio podemos observar un aumento del **4,64 %** entre estos dos años.

El periodo que va del año **2001 al 2008**, está marcado por un aumento tanto en la densidad poblacional como en el número de habitantes del municipio, además cabe destacar que ambos parámetros crecen en la misma proporción un **3,016%**, tomando como datos los del año **2001**.

Pero si atendemos al número de vivienda para ese mismo periodo, comprobamos que el aumento en la cantidad de las mismas se ha dado en una mayor proporción, un **19,179%**.

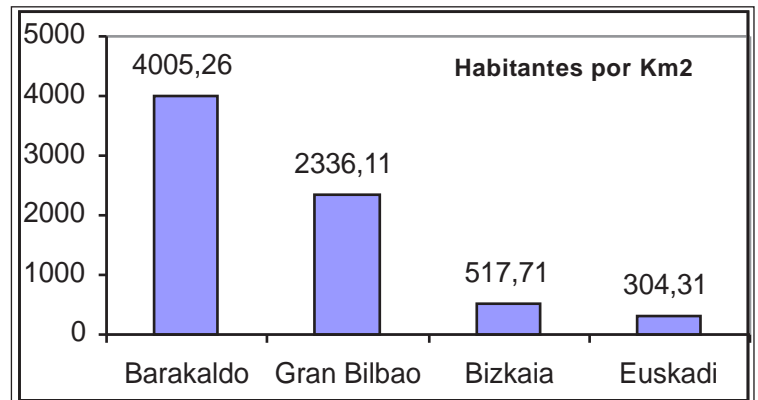
Por lo tanto, una vez más los datos para el número de viviendas son independientes de los parámetros que deberían ser en un principio su referencia. Esto es más sorprendente aún, si tenemos en cuenta que el municipio ya contaba con la cantidad de viviendas necesarias para satisfacer las necesidades de los nuevos habitantes por la cantidad que se habían construido en los años anteriores.

## Comparaciones de densidad con otras zonas.

Ahora pasaremos a otro nivel de análisis comparando los datos del municipio con los de su comarca, el Gran Bilbao, su provincia, Bizkaia y la CAPV.

La densidad de población para estos cuatro niveles a fecha del 28-8-2009 es: →

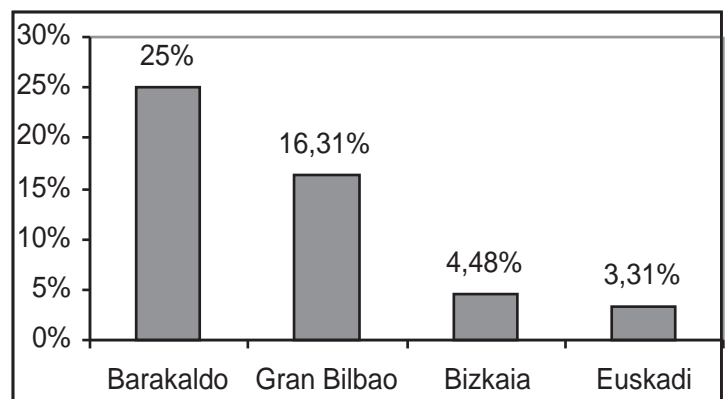
Estos datos vienen a corroborar que Barakaldo, al igual que los demás municipios que conforman la Margen Izquierda del Ibaizabal o Ría de Bilbao (Sestao, Portugalete, Santurtzi...), tiene una densidad poblacional desorbitada si la comparamos con los datos de cualquiera de los niveles.



La diferencia va aumentando según subimos en el nivel de análisis, llegando a una diferencia de **3700,35 hab/km2** entre el municipio y la CAPV.

## Cantidad de suelo urbano

El suelo urbano representa casi el **25%** de la superficie total de nuestro municipio. Este dato en una primera reflexión puede parecer bueno ya que significa que las  $\frac{3}{4}$  partes de Barakaldo están, por ahora, fuera de peligro respecto a la posible edificación, pero lo cierto es que esta proporción se debe a que dentro de los límites del municipio hay enclaves como el Argalarío y la Cordillera de Sasiburu en los que por su complicada orografía construir es difícil y caro. Y como vemos en Basatxu, esto no es un inconveniente insalvable para el Gobierno Municipal.



Además, si comparemos estos datos con los de el Gran Bilbao (**16,31%**), Bizkaia (**4,48%**) y la CAPV (**3,31%**), nos damos cuenta de que la realidad es que Barakaldo tiene una mayor superficie calificada como urbana que las demás zonas antes mencionadas.

## Viviendas vacías

En 2008 había en Barakaldo **4.053** viviendas vacías. Esto demuestra que el actual parque de vivienda es mucho mayor del que se necesita, sin que ello haya influido en un abaratamiento de su coste ni en políticas sociales hacia los sectores más necesitados.



Reivindicación de Berriotxoak.

## Superficie de parques, jardines y zonas verdes en suelo urbano

Este parámetro es uno de los más utilizados para medir la llamada calidad de vida de un territorio. Los datos obtenidos para Barakaldo no son nada favorables ya que solo el **12,27%** de la superficie del municipio está ocupa por algún tipo de zona verde.

Por otro lado, como ocurre con la mayoría de los indicadores Barakaldo está por debajo de Bizkaia (**12,87%**) y de la CAPV (**13,97%**) también en este aspecto.

## Eramos pocos y .....

A pesar de existir miles de viviendas vacías y que el nivel demográfico y la demanda social no exige la construcción de más vivienda, el Gobierno Municipal continúa su loca carrera por construir masivamente sin necesidad. Unas veces en zonas naturales como Gorostiza, Basatxu, Errekatox.... otras veces en solares industriales como el de Sefanitro en Lutxana.

Aquí tenían previsto edificar **274.000 m<sup>2</sup>** pero una sentencia judicial recorta esa cantidad en **92.455 m<sup>2</sup>** que iban a ser regalados a los constructores. Aún así están proyectadas **2.000** viviendas, a las que hay que sumar las **800** a construir en el solar Plastificantes Lutxana y tras destruir los chalets de La Orkonera, parte de nuestro patrimonio urbanístico e histórico.



En total **2.800** viviendas más.





# EUROS, CEMENTO Y MENTIRAS SOBRE NUESTRAS ULTIMAS ZONAS VERDES.

Desde el Gobierno Municipal están vendiendo la imagen de que en Barakaldo tenemos más zonas verdes que en la época industrial, y ponen como muestra el Parque Botánico.

La realidad, sin embargo es la contraria: **en los últimos años se ha acelerado la destrucción de amplias zonas verdes del municipio.**

## ANSIO IBARRETA - ZULOKO

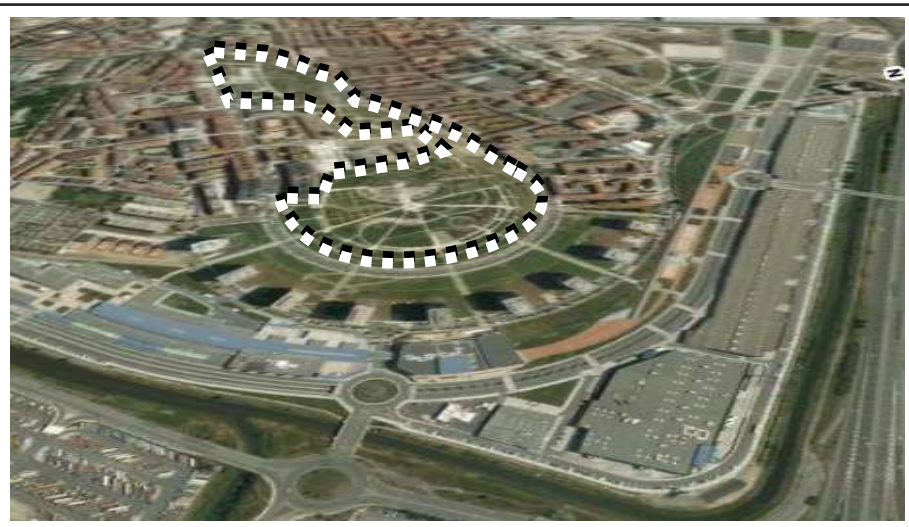
1999. Esto había ....



En esta zona se conservaba el último humedal de Ezkerraldea. En las últimas décadas el movimiento vecinal y popular había reclamado Ansio-Ibarreta como un gran parque urbano para uso y disfrute de Barakaldo.

Para eso era necesario recuperar y limpiar la zona de los vertidos y desechos depositados allí durante años ..... y....

2008. Esto han dejado....



.... y efectivamente el Gobierno Municipal limpió y descontaminó la zona para..... construir cerca de **1.200** viviendas (Torres de San Bizente) y cubrirlo todo de cemento (MegaPark) para mayor gloria de algunas multinacionales, del consumismo más desbocado y en perjuicio del comercio local.

Eso sí, nos dejaron el Botánico como premio de consolación y muestra de que "*tenemos más zonas verdes*".





## GOROSTIZA

2002



En el año 2002 el Ayuntamiento aprobó el Plan Parcial de Suelo Urbanizable y el PERI (Plan Especial de Reordenamiento Interno) permitiendo la construcción masiva y especulativa en este barrio rural.

2009



En un núcleo de población muy reducida y de esparcimiento de los habitantes de Barakaldo se están construyendo más de **200** viviendas, de las que casi la mitad son chalets.

## BASATXU



Una zona de campos, arbolado y 80 pequeñas viviendas va a sufrir el mismo proceso que Gorostiza y Errekatxo; construcción masiva de viviendas y chalets.

## ERREKATXO



Al igual que en Gorostiza el Gobierno Municipal ha potenciado la construcción masiva de chalets, duplicando el número de viviendas existentes, pasando de **80** a **180**.

En total **400** viviendas nuevas más.

¿Qué Barakaldo nos están construyendo?

¿En beneficio de quién?



**BASTA DE MASIFICACION Y ESPECULACION.  
POR UN BARAKALDO MAS HUMANO Y ECOLOGICO.  
PROTECCION PARA NUESTROS ULTIMOS ESPACIOS NATURALES**

[http://www.eguzki.org/dokumentu\\_biltegia/orri%20guztiak.pdf](http://www.eguzki.org/dokumentu_biltegia/orri%20guztiak.pdf)